

MAPA DO CELÓW PROJEKTOWYCH	
SKALA 1:500 SEKCJA: 7.123.15.04.1.3, 7.123.15.04.3.1 woj. małopolskie gmina: Bochnia obręb: Damienice 120102 2 0009 Bochnia-obszar wiejski Nr ident. jedn. Nr obrębu Nazwa jedn. ewid.	Wykonawca: GEO-INWEST Usługi Geodezyjne Mariusz Górski 32-700 Bochnia, ul. Rynek 8 tel.: 500 008 850 NIP 868-147-61-84 REGON 120765445 Kierownik prac geodezyjnych: inż. Mariusz Górski
Oznaczenie obszaru aktualizacji: - - - - - Przedmiot aktualizacji: działka nr 797/1	GEODETA UPRAWNIONY nr upr. 19824 zakres. 1, 2 na podstawie świadectwa wydanego przez Głównego Geodetę Kraju 32-700 Bochnia, ul. Rynek 8 (I piętro), tel. 500 008 850
Układ współrzędnych płaskich: „2000/21” Wysokości w układzie „Kronsztadt86” ID Pracy: 6640.1814.2023	Opracował: GEODETA inż. Agnieszka Klapka
26-05-2023 01-06-2023 Stan na dzień Data opracowania	

Dla przedmiotowego obszaru naniesiono linie Miejscowego Planu Zagospodarowania Przemysłowego z mapy w skali 1:2000.
W księdze wieczystej prowadzonej dla przedmiotowej nieruchomości brak informacji nt. obciążenia przedmiotowej działki służebnościami gruntowymi.
Granice i numery działek przyjęto wg stanu z ewidencji gruntów.
W zakresie aktualizacji brak projektów uzgodnionych przez ZUDP.

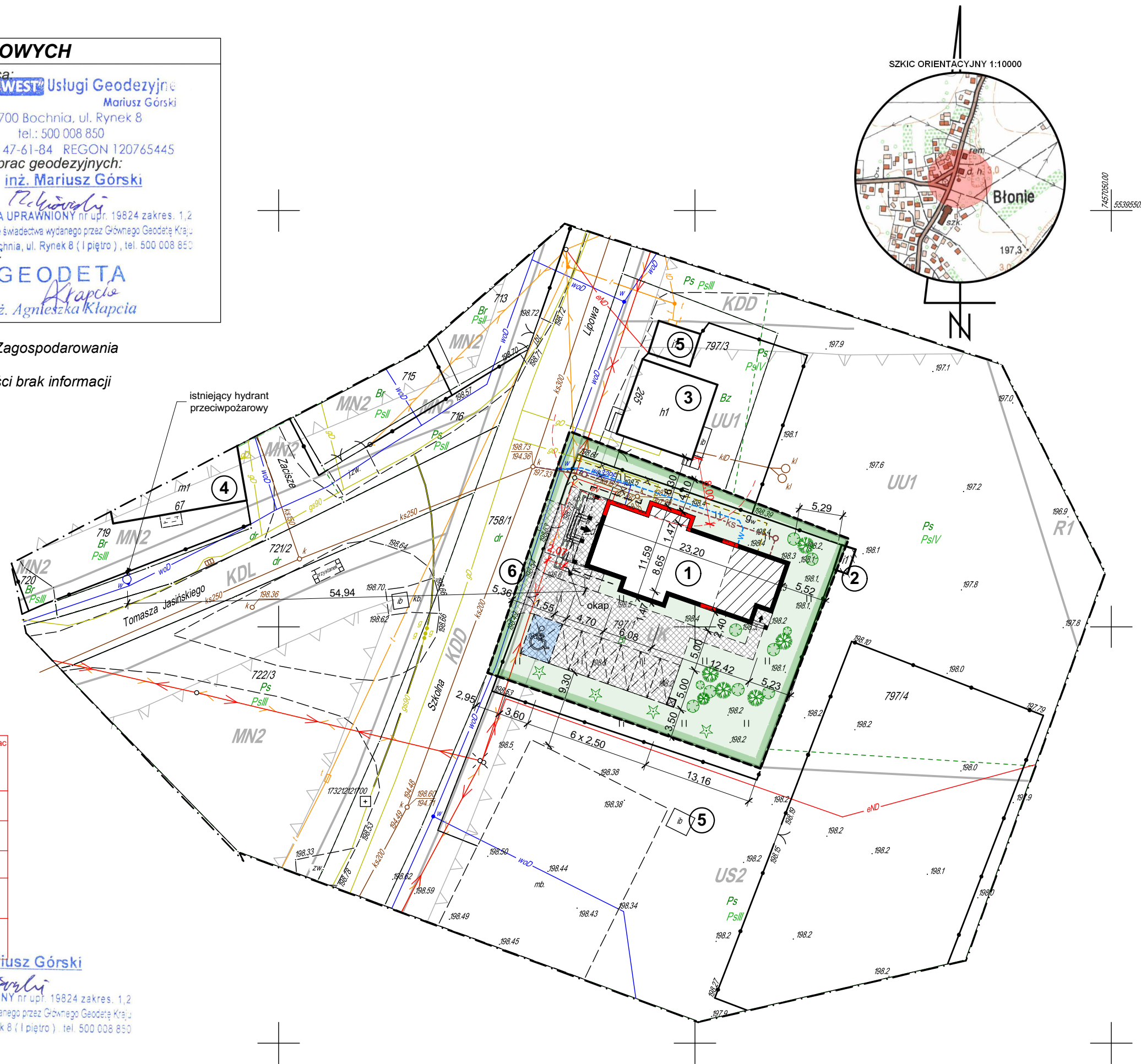
Legenda

- UK tereny kultu religijnego
- US2 tereny rekreacji i sportu
- UU1 tereny zabudowy usługowej, komercyjnej
- MN2 tereny zabudowy mieszkaniowej jednorodzinnej i zagrodowej
- R1 tereny rolne
- KDL tereny tras i urządzeń komunikacji drogowej -drogi lokalne Gminne
- KDD tereny tras i urządzeń komunikacji drogowej -drogi dojazdowe
- linie rozgraniczające tereny o różnym przeznaczeniu
- nieprzekraczalna linia zabudowy
- zadaszenie

Poświadczam, że niniejszy dokument został opracowany w wyniku prac geodezyjnych i kartograficznych, których rezultaty zawiera operat techniczny pozytywnie zweryfikowany. Jednocześnie informuję, że jestem świadomy odpowiedzialności karnej za złożenie fałszywego oświadczenia.	
Identyfikator zgłoszenia prac geodezyjnych	6640.1814.2023
Organ służby geodezyjnej, który otrzymał zgłoszenie	STAROSTA BOCHEŃSKI
Wykonawca prac geodezyjnych	Usługi Geodezyjne GEO-INWEST Mariusz Górski
Nr oraz data sporządzenia dokumentu zawierającego wynik pozytywnej weryfikacji	Protokół Weryfikacji nr 6640.1814.2023_42949 z dnia 08.08.2023r.
Imię i nazwisko oraz nr uprawnień zawodowych kierownika prac	Mariusz Górski nr uprawnień 19824

inż. Mariusz Górski

GEODETA UPRAWNIONY nr upr. 19824 zakres. 1, 2
na podstawie świadectwa wydanego przez Głównego Geodetę Kraju
32-700 Bochnia, ul. Rynek 8 (I piętro), tel. 500 008 850



LEGENDA

- granica działki Inwestora nr 797/1 - zasięg uciążliwości inwestycji (rodzaj uciążliwości - hałas)
- obszar oddziaływania inwestycji: działki nr 6083/3

ZABUDOWA

- 1 - budynek kultu religijnego - Kaplicy pw. Św. Maksymiliana Marii Kolbego (kat. X) - projektowana przebudowa, rozbudowa i nadbudowa; obiekt parterowy z poddaszem użytkowym (2 kondygnacje nadziemne), kryty dachem dwuspadowym, kat spadku połaci 45°, wysokość (w kalenicy) 10,85 m, ±0,00 = 199,20 m n.p.m.
- projektowana rozbudowa
- projektowane wejścia główne do obiektu
- projektowane wejścia dodatkowe
- projektowane ściany oddzielenia przeciwpożarowego
- 2 - istniejący budynek gospodarczy, PM, zlokalizowany na działce Inwestora oraz działce nr 797/4, przeznaczony do rozbiórki wg odrębnego opracowania
- 3 - istniejący budynek handlowy, ZL III, zlokalizowany na działce nr 797/3
- 4 - istniejące budynki mieszkalne jednorodzinne, ZL IV, zlokalizowane na działkach sąsiednich
- 5 - istniejące budynki gospodarcze i garażowe, PM, zlokalizowane na działkach sąsiednich

UZBROJENIE TERENU I PRZYŁĄCZA

- projektowany podziemny odcinek wewnętrznej instalacji gazu ø 40 x 3,7 mm PE-100 RC SDR-11 wraz z przebudową istniejącego przyłącza gazowego
- istniejący przyłącz energii elektrycznej

KOMUNIKACJA

- projektowane oraz istniejące nawierzchnie utwardzone z kostki brukowej - dojeżdża / dojazdy
- projektowane stanowiska postojowe dla samochodów osobowych, na terenie działki Inwestora - łącznie 6 stanowisk o wymiarach 5,0 x 2,5 m
- projektowane stanowisko postojowe dla samochodów osobowych, o wymiarach 5,0 x 3,6 m, zlokalizowane na terenie działki Inwestora, przeznaczone dla osób niepełnosprawnych
- 6 - istniejący zjazd na działkę inwestora - przeznaczony do przebudowy wg odrębnego opracowania

INNE

- projektowana zieleni ozdobna i izolacyjna
- projektowana zieleni niska - powierzchnia biologicznie czynna
- projektowane miejsce lokalizacji pojemników na nieczystości stałe i śmieci

ELEMENTY NIE OBJĘTE WNIOSEM POZWOLENIA NA BUDOWĘ realizowane wg odrębnego opracowania zgodnie z art. 29 i 29a Ustawy Prawo Budowlane

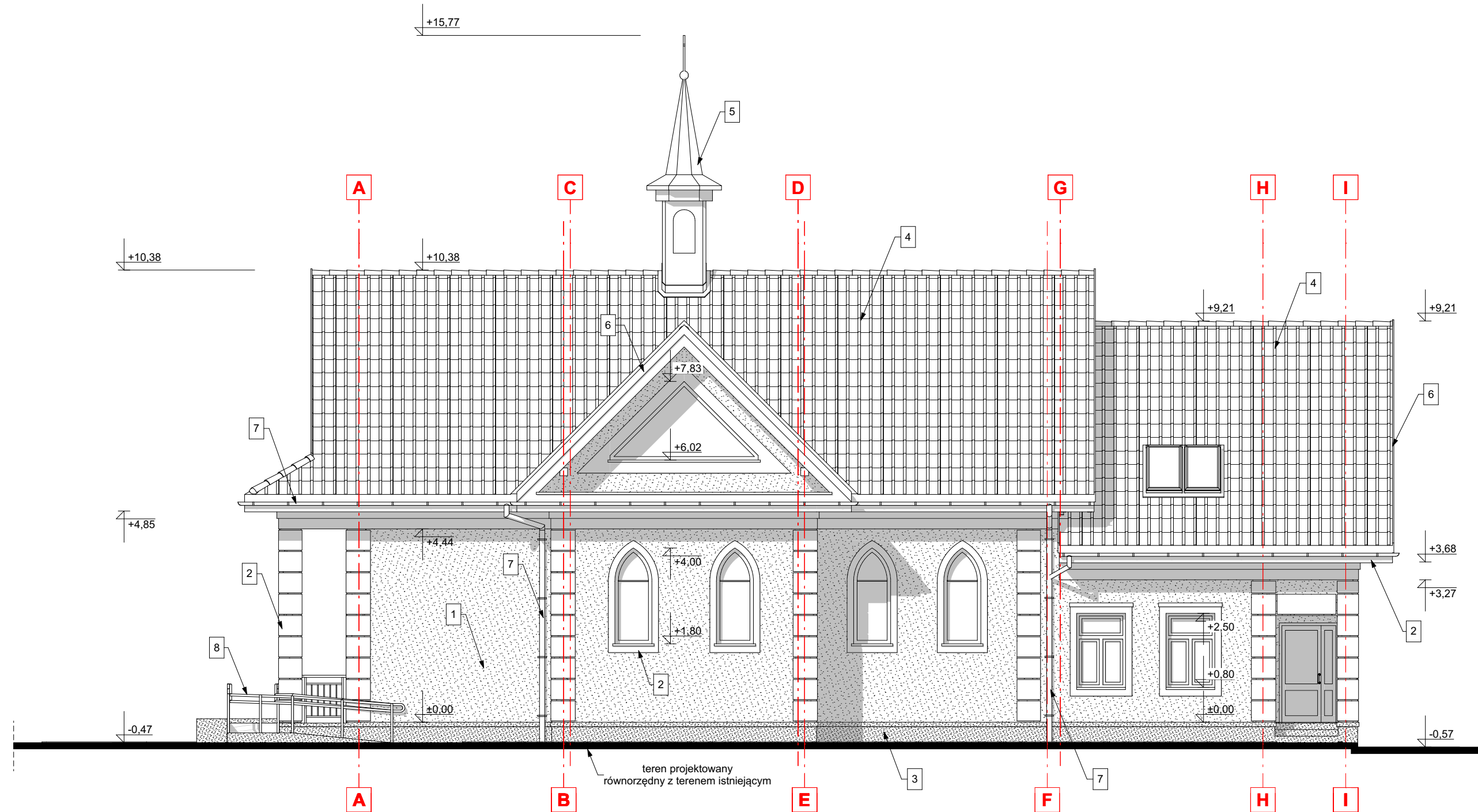
- przebudowa przyłącza wody
- przebudowa przyłącza kanalizacji sanitarnej

UWAGI OGÓLNE

1. Niniejszy projekt został skoordynowany z projektami branżowymi.
2. Przed rozpoczęciem prac należy zapoznać się z treścią całego projektu budowlanego, w szczególności z projektem konstrukcji. Elementy konstrukcyjne oraz instalacje wykonawca należy według projektów branżowych. W przypadku rozbieżności w jakimkolwiek z elementów dokumentacji należy rozbieżność taką zgłosić projektantowi, który zobowiązany będzie do pisemnego rozstrzygnięcia problemu.
3. Rysunki i część opisowa są częściami dokumentacji wzajemnie uzupełniającymi się. Wszystkie elementy ujęte w części opisowej a nie pokazane na rysunkach oraz pokazane na rysunkach a nie ujęte w części opisowej winny być traktowane jakby były ujęte w obu częściach dokumentacji projektu budowlanego.
4. Niezależnie od stopnia dokładności i precyzji dokumentów otrzymanych od inwestora, definiujących usługi do wykonania, wykonawca zobowiązany jest do uzyskania dobrego rezultatu końcowego. W związku z tym wykonane elementy muszą zapewnić utrzymanie standardu przewidywanych założeń projektowych.
5. Wszystkie wymiary podane w dokumentacji projektu budowlanego sprawdź po wykonaniu prac na budowie. Przed zamówieniem stolarki okiennej i drzwiowej, sprawdź na budowie wymiary gotowych otworów. Montażu dokonać zgodnie z zaleceniami instrukcji producenta.
6. Opisy ujęte w projekcie uwzględniają standard minimalny dla materiałów i rozwiązań, niezbędny do właściwego funkcjonowania projektowanego obiektu. Wykonawca może zaproponować alternatywne rozwiązania pod warunkiem zachowania wymaganego standardu. Wszelkie zamienne rozwiązania wymagają potwierdzenia przez inwestora oraz projektanta.
7. W przypadku zastosowania zamienników rozwiązań, innych materiałów lub typów urządzeń w stosunku do wskazanych w projekcie budowlanym, wykonawca we własnym zakresie dokona wszelkich zmian spowodowanych tym rozwiązaniem, ma za zadanie dokonać koordynacji międzybranżowej dla wprowadzanej zmiany.
8. Wykonawca poszczególnych robót ma uwzględnić wszystkie elementy niezbędne do zrealizowania całości prac i zapewnienia pełnej funkcjonalności wykonywanych elementów.
9. Niniejszy projekt wykonano w zakresie stanowiącym podsiawę do wydania pozwolenia na budowę w myśl przepisów rozporządzenia Ministra Rozwoju z dnia 11 września 2020 r. w sprawie szczegółowego zakresu i formy projektu budowlanego (z późn. zmianami).
10. W razie potrzeby dodatkowych informacji (szczegółowych rysunków lub obliczeń), pomocnych w wykonaniu inwestycji, a nieobjętych wymaganiami powyższego rozporządzenia, informacje dostępne w projekcie wykonawczym.

PROJEKT BUDOWLANY

BRANŻA	ARCHITEKTURA		
NAZWA OBIEKTU BUDOWLANEGO	BUDYNEK KULTU RELIGIJNEGO - KAPLICA PW. ŚW. MAKSYMILIANA MARIII KOLBEGO		
LOKALIZACJA	działka nr 797/1 w DAMIENICACH		
TYTUŁ RYSUNKU	PROJEKT ZAGOSPODAROWANIA TERENU		
PROJEKTANT branża architektoniczna			
PROJEKTANT branża sanitarna			
PROJEKTANT branża elektryczna			
SKALA	DATA	NR RYS.	NR STR.
1:500	X 2023	A-01	



teren projektowany
 równorzędny z terenem istniejącym

RZĘDNA ±0,00 BUDYNKU: 199,20 m n.p.m.

KOLORYSTYKA ELEWACJI:

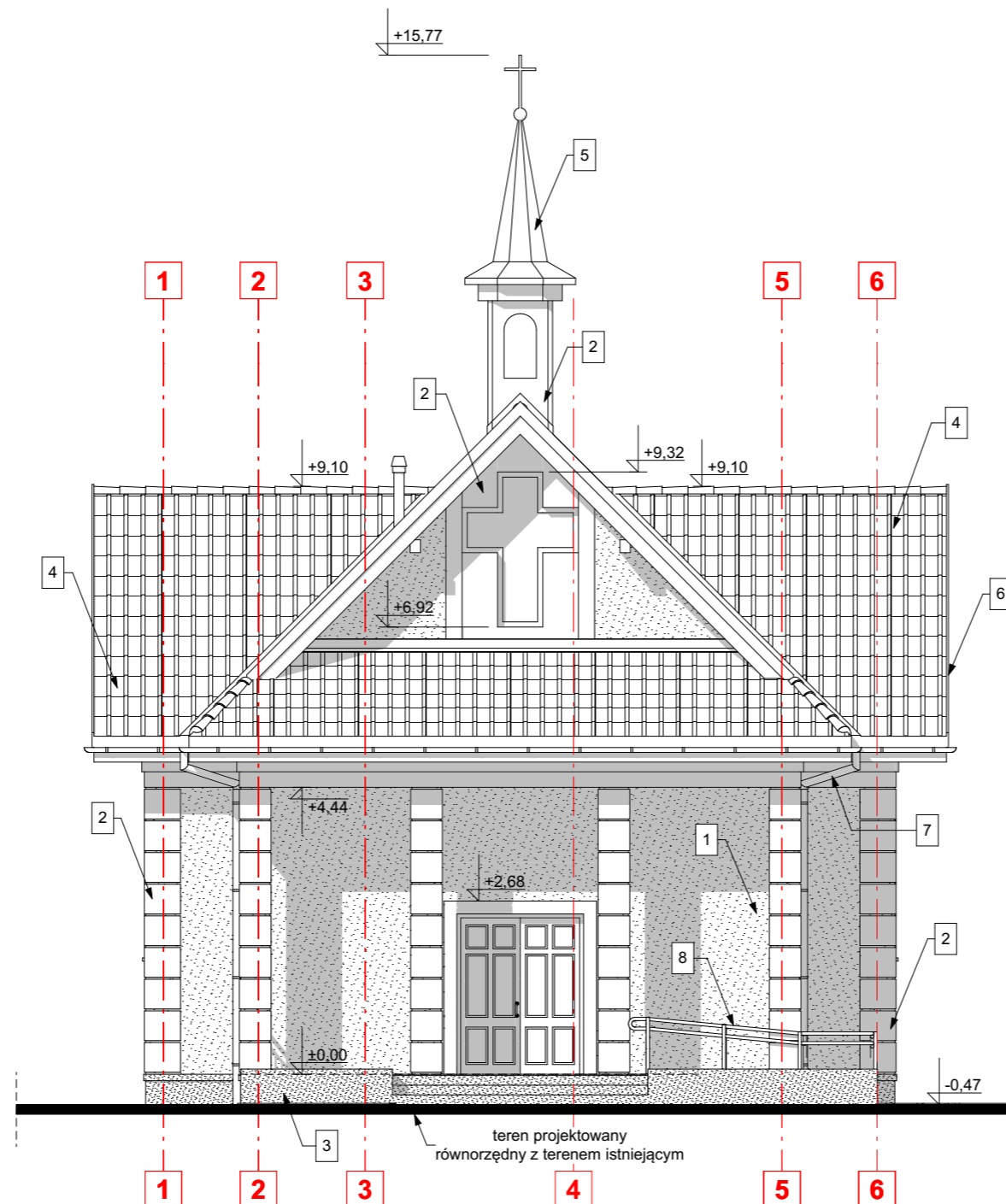
- 1 - elewacja - tynk zewnętrzny w kolorze jasnoszarym lub beżowym
- 2 - fragmenty elewacji i boniowanie - w kolorze białym lub jasnobieżowym
- 3 - cokół - okładzina z płyt elewacyjnych lub tynk mozaikowy w kolorze ciemnobieżowym lub brązowym
- 4 - pokrycie dachu - dachówka ceramiczna lub blacha dachówkowa w kolorze ceglastej czerwieni lub brązu
- 5 - dach wieżyczki - blacha na rąbek w kolorze ceglastej czerwieni lub brązu
- 6 - obróbki blacharskie w kolorze dopasowanym do koloru pokrycia dachowego
- 7 - rynny i rury spustowe - w kolorze ciemnobrązowym
- 8 - balustrady - elementy stalowe malowane proszkowo, kolor ciemnobrązowy

UWAGI OGÓLNE

1. Niniejszy projekt został skoordynowany z projektami branżowymi.
2. Przed rozpoczęciem prac należy zapoznać się z treścią całego projektu budowlanego, w szczególności z projektem konstrukcji. Elementy konstrukcyjne oraz instalacje wykonane należy według projektów branżowych. W przypadku rozbieżności w jakimkolwiek z elementów dokumentacji należy rozbieżność taką zgłosić projektantowi, który zobowiązany będzie do pisemnego rozstrzygnięcia problemu.
3. Rysunki i część opisowa są częściami dokumentacji wzajemnie uzupełniającymi się. Wszystkie elementy ujęte w części opisowej a nie pokazane na rysunkach oraz pokazane na rysunkach a nie ujęte w części opisowej winny być traktowane jakby były ujęte w obu częściach dokumentacji projektu budowlanego.
4. Niezależnie od stopnia dokładności i precyzji dokumentów otrzymanych od inwestora, definiujących usługę do wykonania, wykonawca zobowiązany jest do uzyskania dobrego rezultatu końcowego. W związku z tym wykonane elementy muszą zapewnić utrzymanie standardu przewidywanych założeń projektowych.
5. Wszystkie wymiary podane w dokumentacji projektu budowlanego sprawdzić po wykonaniu prac na budowie. Przed zamówieniem stolarki okiennej i drzwiowej, sprawdzić na budowie wymiary gotowych otworów. Montażu dokonać zgodnie z zaleceniami instrukcji producenta.
6. Opisy ujęte w projekcie uwzględniają standard minimalny dla materiałów i rozwiązań, niezbędny do właściwego funkcjonowania projektowanego obiektu. Wykonawca może zaproponować alternatywne rozwiązania pod warunkiem zachowania wymaganego standardu. Wszelkie zamienne rozwiązania wymagają potwierdzenia przez inwestora oraz projektanta.
7. W przypadku zastosowania zamiennych rozwiązań, innych materiałów lub typów urządzeń w stosunku do wskazanych w projekcie budowlanym, wykonawca we własnym zakresie dokona wszelkich zmian spowodowanych tym rozwiązaniem, ma za zadanie dokonać koordynacji międzybranżowej dla wprowadzanej zmiany.
8. Wykonawca poszczególnych robót ma uwzględnić wszystkie elementy niezbędne do zrealizowania całości prac i zapewnienia pełnej funkcjonalności wykonywanych elementów.
9. Niniejszy projekt wykonano w zakresie stanowiącym podstawę do wydania pozwolenia na budowę w myśl przepisów rozporządzenia Ministra Rozwoju z dnia 11 września 2020 r. w sprawie szczegółowego zakresu i formy projektu budowlanego (z późn. zmianami).
10. W razie potrzeby dodatkowych informacji (szczegółowych rysunków lub obliczeń), pomocnych w wykonaniu inwestycji, a nieobjętych wymaganiami powyższego rozporządzenia, informacje dostępne w projekcie wykonawczym.

PROJEKT BUDOWLANY

BRANŻA	ARCHITEKTURA		
NAZWA OBIEKTU BUDOWLANEGO	BUDYNEK KULTU RELIGIJNEGO - KAPLICA PW. ŚW. MAKSYMILIANA MARIII KOLBEGO		
LOKALIZACJA	działka nr 797/1 w DAMIENICACH		
TYTUŁ RYSUNKU	ELEWACJA POŁUDNIOWA		
PROJEKTANT			
SPRAWDZAJĄCY			
SKALA	DATA	NR RYS.	NR STR.
1:100	X 2023	A-02	



RZĘDNA ±0,00 BUDYNKU: 199,20 m n.p.m.

KOLORYSTYKA ELEWACJI:

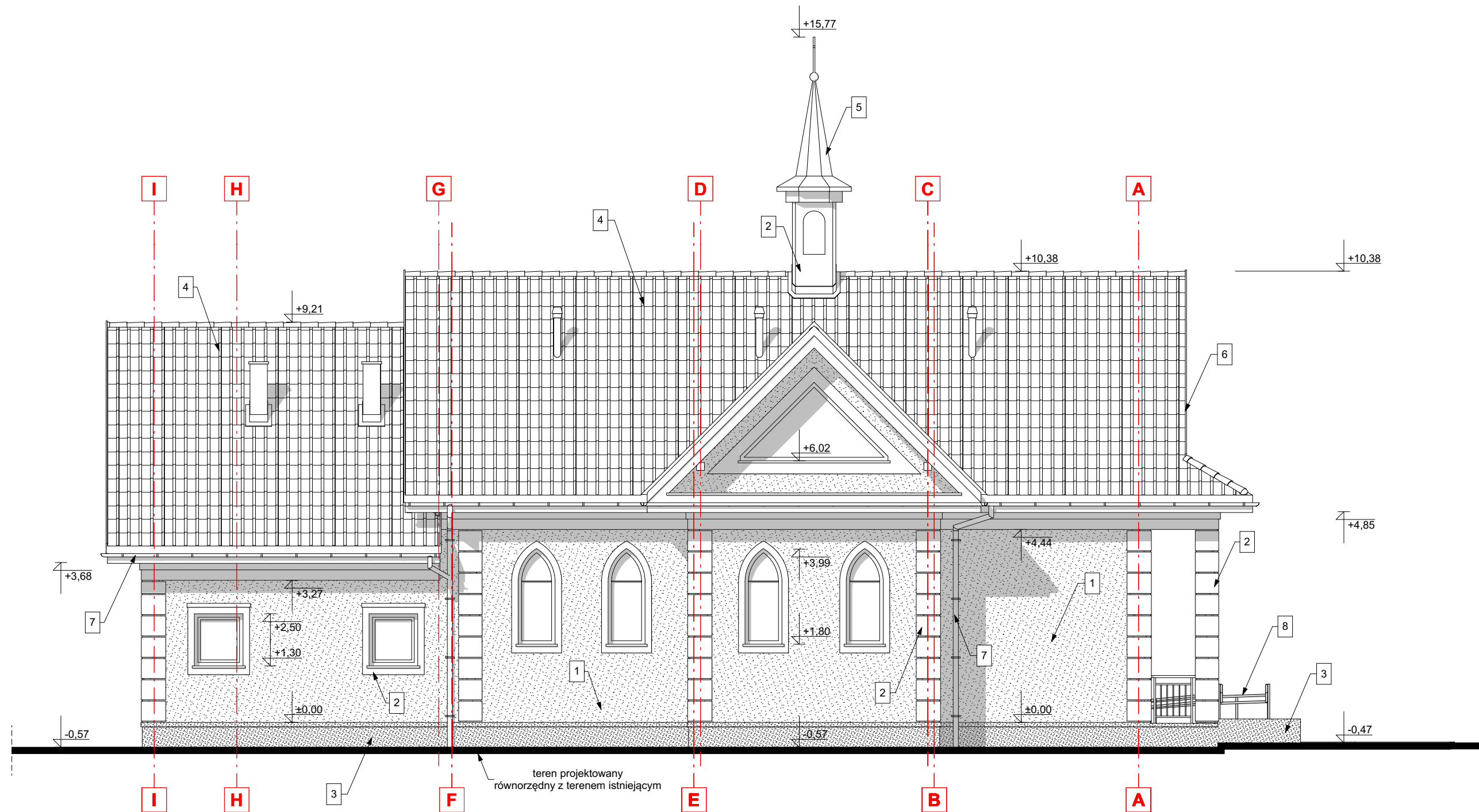
- 1 - elewacja - tynk zewnętrzny w kolorze jasnoszarym lub beżowym
- 2 - fragmenty elewacji i boniowanie - w kolorze białym lub jasnobieżowym
- 3 - cokół - okładzina z płyt elewacyjnych lub tynk mozaikowy w kolorze ciemnobieżowym lub brązowym
- 4 - pokrycie dachu - dachówka ceramiczna lub blacha dachówkowa w kolorze ceglastej czerwieni lub brązu
- 5 - dach wieżyczki - blacha na rąbek w kolorze ceglastej czerwieni lub brązu
- 6 - obróbki blacharskie w kolorze dopasowanym do koloru pokrycia dachowego
- 7 - ryny i rury spustowe - w kolorze ciemnobrązowym
- 8 - balustrady - elementy stalowe malowane proszkowo, kolor ciemnobrązowy

UWAGI OGÓLNE

1. Niniejszy projekt został skoordynowany z projektami branżowymi.
2. Przed rozpoczęciem prac należy zapoznać się z treścią całego projektu budowlanego, w szczególności z projektem konstrukcji. Elementy konstrukcyjne oraz instalacje wykonane należy według projektów branżowych. W przypadku rozbieżności w jakimkolwiek z elementów dokumentacji należy rozbieżność taką zgłosić projektantowi, który zobowiązany będzie do pisemnego rozstrzygnięcia problemu.
3. Rysunki i część opisowa są częściami dokumentacji wzajemnie uzupełniającymi się. Wszystkie elementy ujęte w części opisowej a nie pokazane na rysunkach oraz pokazane na rysunkach a nie ujęte w części opisowej winny być traktowane jakby ujęte w obu częściach dokumentacji projektu budowlanego.
4. Niezależnie od stopnia dokładności i precyzji dokumentów otrzymanych od inwestora, definiujących usługę do wykonania, wykonawca zobowiązany jest do uzyskania dobrego rezultatu końcowego. W związku z tym wykonane elementy muszą zapewnić utrzymanie standardu przewidywanych założeń projektowych.
5. Wszystkie wymiary podane w dokumentacji projektu budowlanego sprawdzić po wykonaniu prac na budowie. Przed zamówieniem stolarki okiennej i drzwiowej, sprawdzić na budowie wymiary gotowych otworów. Montażu dokonać zgodnie z zaleceniami instrukcji producenta.
6. Opisy ujęte w projekcie uwzględniają standard minimalny dla materiałów i rozwiązań, niezbędny do właściwego funkcjonowania projektowanego obiektu. Wykonawca może zaproponować alternatywne rozwiązania pod warunkiem zachowania wymaganego standardu. Wszelkie zamienne rozwiązania wymagają potwierdzenia przez inwestora oraz projektanta.
7. W przypadku zastosowania zamiennych rozwiązań, innych materiałów lub typów urządzeń w stosunku do wskazanych w projekcie budowlanym, wykonawca we własnym zakresie dokona wszelkich zmian spowodowanych tym rozwiązaniem, ma za zadanie dokonać koordynacji międzybranżowej dla wprowadzanej zmiany.
8. Wykonawca poszczególnych robót ma uwzględnić wszystkie elementy niezbędne do zrealizowania całości prac i zapewnienia pełnej funkcjonalności wykonywanych elementów.
9. Niniejszy projekt wykonano w zakresie stanowiącym podstawę do wydania pozwolenia na budowę w myśl przepisów rozporządzenia Ministra Rozwoju z dnia 11 września 2020 r. w sprawie szczegółowego zakresu i formy projektu budowlanego (z późn. zmianami).
10. W razie potrzeby dodatkowych informacji (szczegółowych rysunków lub obliczeń), pomocnych w wykonaniu inwestycji, a nieobjętych wymaganiami powyższego rozporządzenia, informacje dostępne w projekcie wykonawczym.

PROJEKT BUDOWLANY

BRANŻA	ARCHITEKTURA		
NAZWA OBIEKTU BUDOWLANEGO	BUDYNEK KULTU RELIGIJNEGO - KAPLICA PW. ŚW. MAKSYMILIANA MARIII KOLBEGO		
LOKALIZACJA	działka nr 797/1 w DAMIENICACH		
TYTUŁ RYSUNKU	ELEWACJA ZACHODNIA		
PROJEKTANT			
SPRAWDZAJĄCY			
SKALA	DATA	NR RYS.	NR STR.
1:100	X 2023	A-03	



RZĘDNA ±0,00 BUDYNKU: 199,20 m n.p.m.

KOLORYSTYKA ELEWACJI:

- 1 - elewacja - tynk zewnętrzny w kolorze jasnoszarym lub beżowym
- 2 - fragmenty elewacji i boniowanie - w kolorze białym lub jasnobieżowym
- 3 - cokół - okładzina z płyt elewacyjnych lub tynk mozaikowy w kolorze ciemnobieżowym lub brązowym
- 4 - pokrycie dachu - dachówka ceramiczna lub blacha dachówkowa w kolorze ceglastej czerwieni lub brązu
- 5 - dach wieżyczki - blacha na rąbek w kolorze ceglastej czerwieni lub brązu
- 6 - obróbki blacharskie w kolorze dopasowanym do koloru pokrycia dachowego
- 7 - rynny i rury spustowe - w kolorze ciemnobrązowym
- 8 - balustrady - elementy stalowe malowane proszkowo, kolor ciemnobrązowy

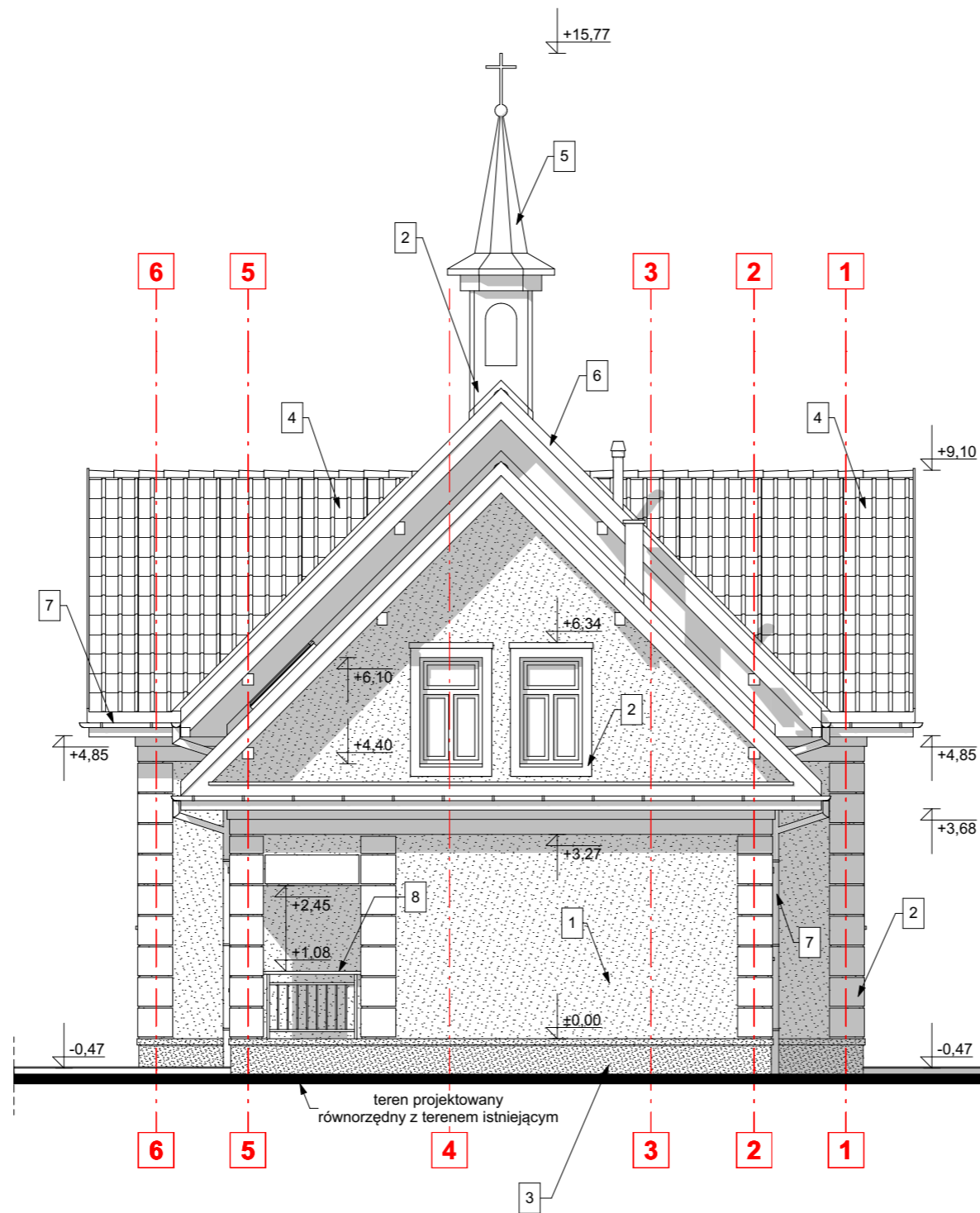
UWAGI OGÓLNE

1. Niniejszy projekt został skoordynowany z projektami branżowymi.
2. Przed rozpoczęciem prac należy zapoznać się z treścią całego projektu budowlanego, w szczególności z projektem konstrukcji. Elementy konstrukcyjne oraz instalacje wykonane należy według projektów branżowych. W przypadku rozbieżności w jakimkolwiek z elementów dokumentacji należy rozbieżność taką zgłosić projektantowi, który zobowiązany będzie do pisemnego rozstrzygnięcia problemu.
3. Rysunki i część opisowa są częściami dokumentacji wzajemnie uzupełniającymi się. Wszystkie elementy ujęte w części opisowej a nie pokazane na rysunkach oraz pokazane na rysunkach a nie ujęte w części opisowej winny być traktowane jakby były ujęte w obu częściach dokumentacji projektu budowlanego.
4. Niezależnie od stopnia dokładności i precyzji dokumentów otrzymanych od inwestora, definiujących usługę do wykonania, wykonawca zobowiązany jest do uzyskania dobrego rezultatu końcowego. W związku z tym wykonane elementy muszą zapewnić utrzymanie standardu przewidywanych założeń projektowych.
5. Wszystkie wymiary podane w dokumentacji projektu budowlanego sprawdzić po wykonaniu prac na budowie. Przed zamówieniem stolarki okiennej i drzwiowej, sprawdzić na budowie wymiary gotowych otworów. Montażu dokonać zgodnie z zaleceniami instrukcji producenta.
6. Opisy ujęte w projekcie uwzględniają standard minimalny dla materiałów i rozwiązań, niezbędny do właściwego funkcjonowania projektowanego obiektu. Wykonawca może zaproponować alternatywne rozwiązania pod warunkiem zachowania wymaganego standardu. Wszelkie zamienne rozwiązania wymagają potwierdzenia przez inwestora oraz projektanta.
7. W przypadku zastosowania zamiennych rozwiązań, innych materiałów lub typów urządzeń w stosunku do wskazanych w projekcie budowlanym, wykonawca we własnym zakresie dokona wszelkich zmian spowodowanych tym rozwiązaniem, ma za zadanie dokonać koordynacji międzybranżowej dla wprowadzanej zmiany.
8. Wykonawca poszczególnych robót ma uwzględnić wszystkie elementy niezbędne do zrealizowania całości prac i zapewnienia pełnej funkcjonalności wykonywanych elementów.
9. Niniejszy projekt wykonano w zakresie stanowiącym podstawę do wydania pozwolenia na budowę w myśl przepisów rozporządzenia Ministra Rozwoju z dnia 11 września 2020 r. w sprawie szczegółowego zakresu i formy projektu budowlanego (z późn. zmianami).
10. W razie potrzeby dodatkowych informacji (szczegółowych rysunków lub obliczeń), pomocnych w wykonaniu inwestycji, a nieobjętych wymaganiami powyższego rozporządzenia, informacje dostępne w projekcie wykonawczym.

PROJEKT BUDOWLANY

BRANŻA	ARCHITEKTURA		
NAZWA OBIEKTU BUDOWLANEGO	BUDYNEK KULTU RELIGIJNEGO - KAPLICA PW. ŚW. MAKSYMILIANA MARIII KOLBEGO		
LOKALIZACJA	działka nr 797/1 w DAMIENICACH		
TYTUŁ RYSUNKU	ELEWACJA PÓŁNOCNA		
PROJEKTANT			
SPRAWDZAJĄCY			
SKALA	DATA	NR RYS.	NR STR.
1:100	X 2023	A-04	

Wszelkie prawa autorskie zastrzeżone, ze szczególnym uwzględnieniem przepisów ustawy z dn. 4.02.1994 r. o prawie autorskim (Dz. U. Nr 34/52 poz. 234) Każde wykorzystanie, powielanie i rozpowszechnianie możliwe jest za zgodą Projektanta



RZĘDNA ±0,00 BUDYNKU: 199,20 m n.p.m.

KOLORYSTYKA ELEWACJI:

- 1 - elewacja - tynk zewnętrzny w kolorze jasnoszarym lub beżowym
- 2 - fragmenty elewacji i boniowanie - w kolorze białym lub jasnobieżowym
- 3 - cokół - okładzina z płyt elewacyjnych lub tynk mozaikowy w kolorze ciemnobieżowym lub brązowym
- 4 - pokrycie dachu - dachówka ceramiczna lub blacha dachówkowa w kolorze ceglastej czerwieni lub brązu
- 5 - dach wieżyczki - blacha na rąbek w kolorze ceglastej czerwieni lub brązu
- 6 - obróbki blacharskie w kolorze dopasowanym do koloru pokrycia dachowego
- 7 - rynny i rury spustowe - w kolorze ciemnobrązowym
- 8 - balustrady - elementy stalowe malowane proszkowo, kolor ciemnobrązowy

UWAGI OGÓLNE

1. Niniejszy projekt został skoordynowany z projektami branżowymi.
2. Przed rozpoczęciem prac należy zapoznać się z treścią całego projektu budowlanego, w szczególności z projektem konstrukcji. Elementy konstrukcyjne oraz instalacje wykonane należy według projektów branżowych. W przypadku rozbieżności w jakimkolwiek z elementów dokumentacji należy rozbieżność taką zgłosić projektantowi, który zobowiązany będzie do pisemnego rozstrzygnięcia problemu.
3. Rysunki i część opisowa są częściami dokumentacji wzajemnie uzupełniającymi się. Wszystkie elementy ujęte w części opisowej a nie pokazane na rysunkach oraz pokazane na rysunkach a nie ujęte w części opisowej winny być traktowane jakby ujęte w obu częściach dokumentacji projektu budowlanego.
4. Niezależnie od stopnia dokładności i precyzji dokumentów otrzymanych od inwestora, definiujących usługę do wykonania, wykonawca zobowiązany jest do uzyskania dobrego rezultatu końcowego. W związku z tym wykonane elementy muszą zapewnić utrzymanie standardu przewidywanych założeń projektowych.
5. Wszystkie wymiary podane w dokumentacji projektu budowlanego sprawdzić po wykonaniu prac na budowie. Przed zamówieniem stolarki okiennej i drzwiowej, sprawdzić na budowie wymiary gotowych otworów. Montażu dokonać zgodnie z zaleceniami instrukcji producenta.
6. Opis ujęte w projekcie uwzględniają standard minimalny dla materiałów i rozwiązań, niezbędny do właściwego funkcjonowania projektowanego obiektu. Wykonawca może zaproponować alternatywne rozwiązania pod warunkiem zachowania wymaganego standardu. Wszelkie zamienne rozwiązania wymagają potwierdzenia przez inwestora oraz projektanta.
7. W przypadku zastosowania zamiennych rozwiązań, innych materiałów lub typów urządzeń w stosunku do wskazanych w projekcie budowlanym, wykonawca we własnym zakresie dokona wszelkich zmian spowodowanych tym rozwiązaniem, ma za zadanie dokonać koordynacji międzybranżowej dla wprowadzanej zmiany.
8. Wykonawca poszczególnych robót ma uwzględnić wszystkie elementy niezbędne do zrealizowania całości prac i zapewnienia pełnej funkcjonalności wykonywanych elementów.
9. Niniejszy projekt wykonano w zakresie stanowiącym podstawę do wydania pozwolenia na budowę w myśl przepisów rozporządzenia Ministra Rozwoju z dnia 11 września 2020 r. w sprawie szczegółowego zakresu i formy projektu budowlanego (z późn. zmianami).
10. W razie potrzeby dodatkowych informacji (szczegółowych rysunków lub obliczeń), pomocnych w wykonaniu inwestycji, a nieobjętych wymaganiami powyższego rozporządzenia, informacje dostępne w projekcie wykonawczym.

PROJEKT BUDOWLANY

BRANŻA	ARCHITEKTURA		
NAZWA OBIEKTU BUDOWLANEGO	BUDYNEK KULTU RELIGIJNEGO - KAPLICA PW. ŚW. MAKSYMILIANA MARIII KOLBEGO		
LOKALIZACJA	działka nr 797/1 w DAMIENICACH		
TYTUŁ RYSUNKU	ELEWACJA WSCHODNIA		
PROJEKTANT			
SPRAWDZAJĄCY			
SKALA	DATA	NR RYS.	NR STR.
1:100	X 2023	A-05	

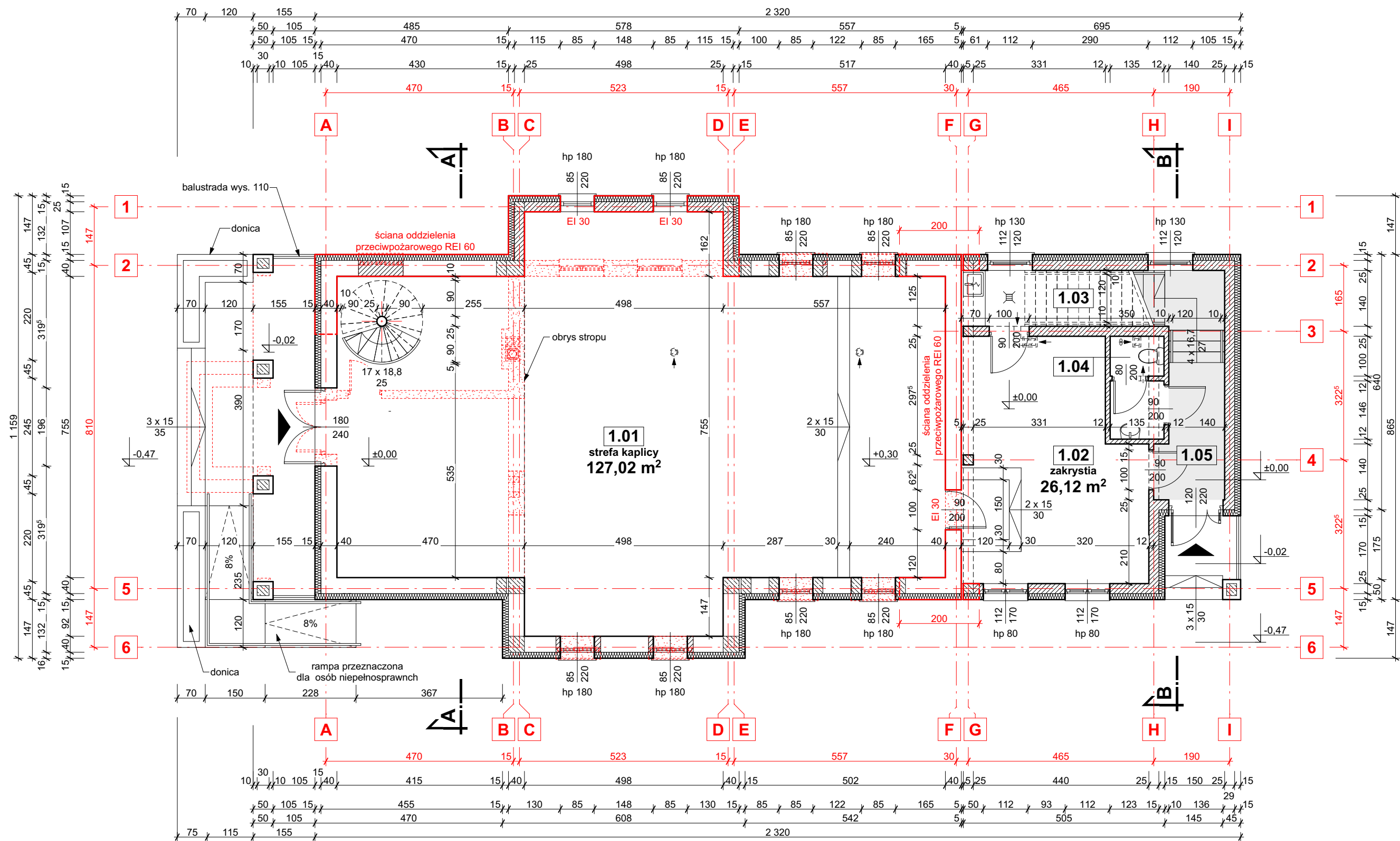
UWAGI OGÓLNE

- Niniejszy projekt został skoordynowany z projektami branżowymi.
- Przed rozpoczęciem prac należy zapoznać się z treścią całego projektu budowlanego, w szczególności z projektem konstrukcji. Elementy konstrukcyjne oraz instalacje wykonane należy według projektów branżowych. W przypadku rozbieżności w jakimkolwiek z elementów dokumentacji należy rozbieżność taką zgłosić projektantowi, który zobowiązany będzie do pisemnego rozstrzygnięcia problemu.
- Rysunki i część opisowa są częściami dokumentacji wzajemnie uzupełniającymi się. Wszystkie elementy ujęte w części opisowej a nie pokazane na rysunkach oraz pokazane na rysunkach a nie ujęte w części opisowej winny być traktowane jakby były ujęte w obu częściach dokumentacji projektu budowlanego.
- Niezależnie od stopnia dokładności i precyzji dokumentów otrzymanych od inwestora, definiujących usługę do wykonania, wykonawca zobowiązany jest do uzyskania dobrego rezultatu końcowego. W związku z tym wykonane elementy muszą zapewnić utrzymanie standardu przewidywanych założeń projektowych.
- Wszystkie wymiary podane w dokumentacji projektu budowlanego sprawdzić po wykonaniu prac na budowie. Przed zamówieniem stolarki okiennej i drzwiowej, sprawdzić na budowie wymiary gotowych otworów. Montażu dokonać zgodnie z zaleceniami instrukcji producenta.
- Opisy ujęte w projekcie uwzględniają standard minimalny dla materiałów i rozwiązań, niezbędny do właściwego funkcjonowania projektowanego obiektu. Wykonawca może zaproponować alternatywne rozwiązania pod warunkiem zachowania wymaganego standardu. Wszelkie zamienne rozwiązania wymagają potwierdzenia przez inwestora oraz projektanta.
- W przypadku zastosowania zamiennych rozwiązań, innych materiałów lub typów urządzeń w stosunku do wskazanych w projekcie budowlanym, wykonawca we własnym zakresie dokona wszelkich zmian spowodowanych tym rozwiązaniem, ma za zadanie dokonać koordynacji międzybranżowej dla wprowadzanej zmiany.
- Wykonawca poszczególnych robót ma uwzględnić wszystkie elementy niezbędne do zrealizowania całości prac i zapewnienia pełnej funkcjonalności wykonywanych elementów.
- Niniejszy projekt wykonano w zakresie stanowiącym podstawę do wydania pozwolenia na budowę w myśl przepisów rozporządzenia Ministra Rozwoju z dnia 11 września 2020 r. w sprawie szczegółowego zakresu i formy projektu budowlanego (z późn. zmianami).
- W razie potrzeby dodatkowych informacji (szczegółowych rysunków lub obliczeń), pomocnych w wykonaniu inwestycji, a nieobjętych wymaganiami powyższego rozporządzenia, informacje dostępne w projekcie wykonawczym.

PROJEKT BUDOWLANY

BRANŻA	ARCHITEKTURA		
NAZWA OBIEKTU BUDOWLANEGO	BUDYNEK KULTU RELIGIJNEGO - KAPLICA PW. ŚW. MAKSYMILIANA MARIII KOLBEGO		
LOKALIZACJA	działka nr 797/1 w DAMIENICACH		
TYTUŁ RYSUNKU	RZUT PARTERU		
PROJEKTANT			
SPRAWDZAJĄCY			
SKALA	DATA	NR RYS.	NR STR.
1:100	X 2023	A-06	

Wszelkie prawa autorskie zastrzeżone, ze szczególnym uwzględnieniem przepisów ustawy z dn. 4.02.1994 r. o prawie autorskim (Dz. U. Nr 34/52 poz. 234) Każde wykorzystanie, powielanie i rozpowszechnianie możliwe jest za zgodą Projektanta



LEGENDA

- ściany istniejące
- ściany projektowane i zamurowania
- wyburzenia
- ściany oddzielenia przeciwpożarowego

ZESTAWIENIE POWIERZCHNI UŻYTKOWEJ

lp.	nazwa pomieszczenia	pow. (m2)
1.01	strefa kaplicy	127,02
1.02	zakrystia	26,12
1.03	pomieszczenie porządkowe	4,12
1.04	wc	3,32
1.05	komunikacja	5,35
		165,93 m ²
2.01	pomieszczenie techniczne	31,99
2.02	sala katechetyczna	39,16
2.03	komunikacja	11,33
		82,48 m ²
		248,41 m ²

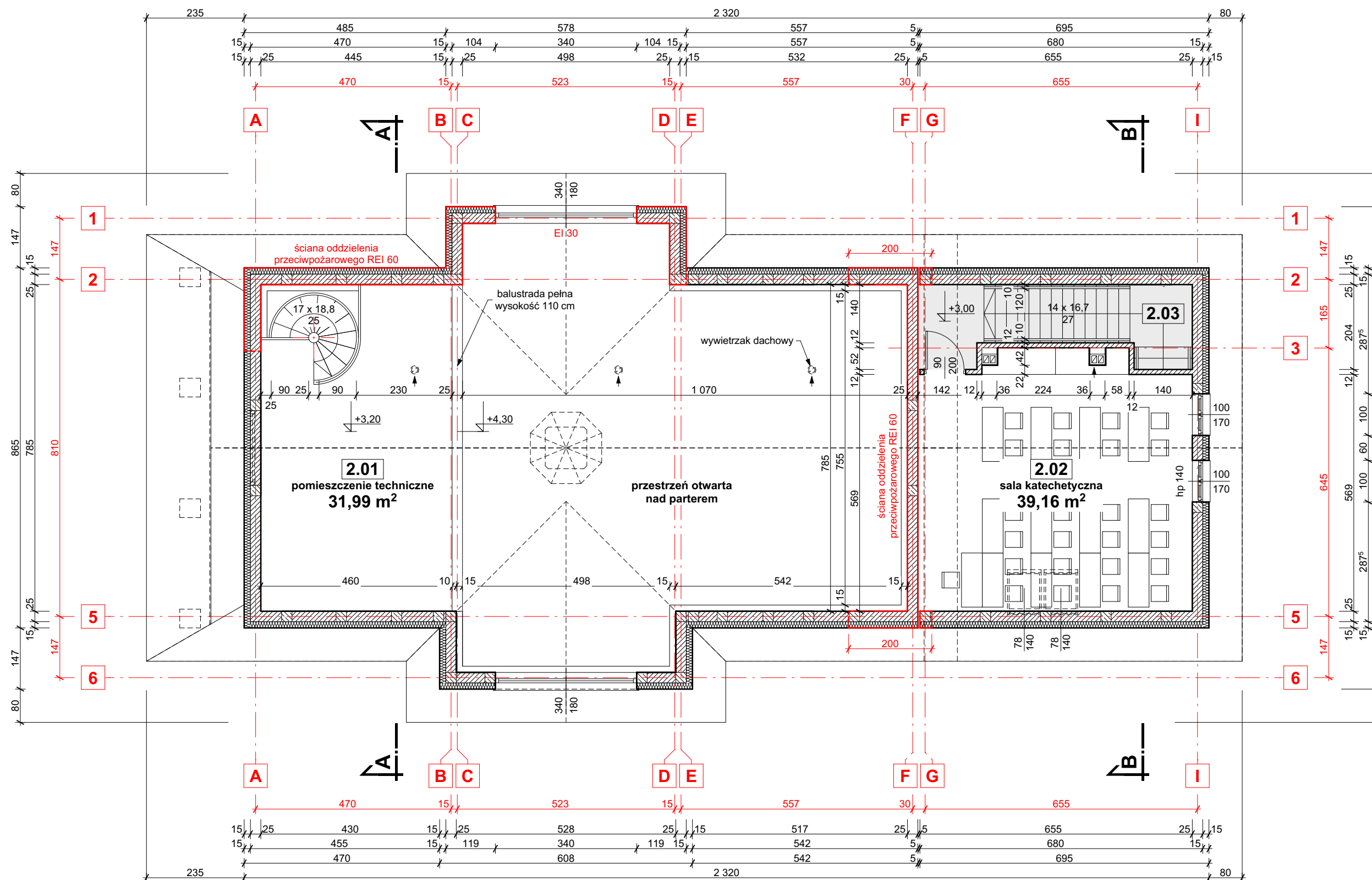
UWAGI OGÓLNE

- Niniejszy projekt został skoordynowany z projektami branżowymi.
- Przed rozpoczęciem prac należy zapoznać się z treścią całego projektu budowlanego, w szczególności z projektem konstrukcji. Elementy konstrukcyjne oraz instalacje wykonawca musi wykonać zgodnie z projektem branżowym. W przypadku rozbieżności w jakimkolwiek z elementów dokumentacji należy rozbieżność taką zgłosić projektantowi, który zobowiązany będzie do pisemnego rozstrzygnięcia problemu.
- Rysunki i część opisowa są częściami dokumentacji wzajemnie uzupełniającymi się. Wszystkie elementy ujęte w części opisowej a nie pokazane na rysunkach oraz pokazane na rysunkach a nie ujęte w części opisowej winny być traktowane jakby były ujęte w obu częściach dokumentacji projektu budowlanego.
- Niezależnie od stopnia dokładności i precyzji dokumentów otrzymanych od inwestora, definiujących usługę do wykonania, wykonawca zobowiązany jest do uzyskania dobrego rezultatu końcowego. W związku z tym wykonane elementy muszą zapewnić utrzymanie standardu przewidywanych założeń projektowych.
- Wszystkie wymiary podane w dokumentacji projektu budowlanego sprawdzić po wykonaniu prac na budowie. Przed zamówieniem stolarki okiennej i drzwiowej, sprawdzić na budowie wymiary gotowych otworów. Montaż dokonać zgodnie z zaleceniami instrukcji producenta.
- Opisy ujęte w projekcie uwzględniają standard minimalny dla materiałów i rozwiązań, niezbędny do właściwego funkcjonowania projektowanego obiektu. Wykonawca może zaproponować alternatywne rozwiązania pod warunkiem zachowania wymaganego standardu. Wszelkie zamienne rozwiązania wymagają potwierdzenia przez inwestora oraz projektanta.
- W przypadku zastosowania zamiennych rozwiązań, innych materiałów lub typów urządzeń w stosunku do wskazanych w projekcie budowlanym, wykonawca we własnym zakresie dokona wszelkich zmian spowodowanych tym rozwiązaniem, ma za zadanie dokonać koordynacji międzybranżowej dla wprowadzanej zmiany.
- Wykonawca poszczególnych robót ma uwzględnić wszystkie elementy niezbędne do zrealizowania całości prac i zapewnienia pełnej funkcjonalności wykonywanych elementów.
- Niniejszy projekt wykonano w zakresie stanowiącym podstawę do wydania pozwolenia na budowę w myśl przepisów rozporządzenia Ministra Rozwoju z dnia 11 września 2020 r. w sprawie szczegółowego zakresu i formy projektu budowlanego (z późn. zmianami).
- W razie potrzeby dodatkowych informacji (szczegółowych rysunków lub obliczeń), pomocnych w wykonaniu inwestycji, a nieobjętych wymaganiami powyższego rozporządzenia, informacje dostępne w projekcie wykonawczym.

PROJEKT BUDOWLANY

BRANŻA	ARCHITEKTURA		
NAZWA OBIEKTU BUDOWLANEGO	BUDYNEK KULTU RELIGIJNEGO - KAPLICA PW. ŚW. MAKSYMILIANA MARII KOLBEGO		
LOKALIZACJA	działka nr 797/1 w DAMIENICACH		
TYTUŁ RYSUNKU	RZUT PODDASZA		
PROJEKTANT			
SPRAWDZAJĄCY			
SKALA	DATA	NR RYS.	NR STR.
1:100	X 2023	A-07	

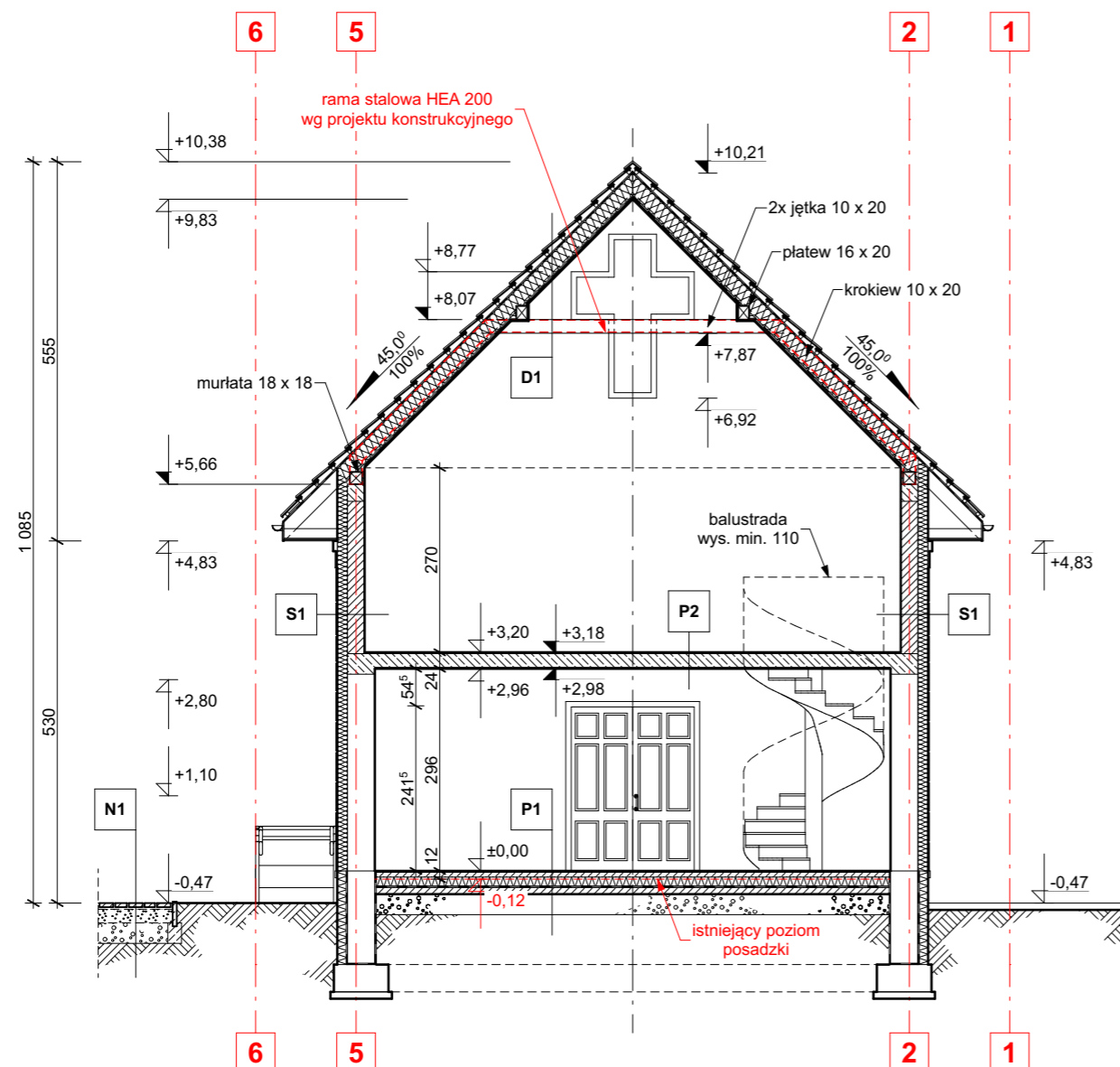
Wszelkie prawa autorskie zastrzeżone, ze szczególnym uwzględnieniem przepisów ustawy z dn. 4.02.1994 r. o prawie autorskim (Dz. U. Nr 34/52 poz. 234) Każde wykorzystanie, powielanie i rozpowszechnianie możliwe jest za zgodą Projektanta



- LEGENDA**
- ściany istniejące
 - ściany projektowane i zamurowania
 - wyburzenia
 - ściany oddzielenia przeciwpożarowego

ZESTAWIENIE POWIERZCHNI UŻYTKOWEJ

lp.	nazwa pomieszczenia	pow. (m2)
1.01	strefa kaplicy	127,02
1.02	zakrystia	26,12
1.03	pomieszczenie porządkowe	4,12
1.04	wc	3,32
1.05	komunikacja	5,35
		165,93 m²
2.01	pomieszczenie techniczne	31,99
2.02	sala katechetyczna	39,16
2.03	komunikacja	11,33
		82,48 m²
		248,41 m²



P1 PODADZKA PARTERU - NA GRUNCIE

posadzka - gres	2 cm
wylewka betonowa zbrojona	7 cm
folia PE	
sytopian EPS 200	15 cm
hydroizolacja	
podbeton (beton klasy B10)	10 cm
podsyпка piaskowo - żwirowa	min .30 cm
grunt rodzimy	

P2 STROP NAD - STREFA KAPLICY

posadzka - gres	2 cm
plyta żelbetowa wg projektu konstrukcyjnego	20 cm
tynek wewnętrzny	1,5 cm

P3 STROP NAD PARTEREM

posadzka - gres	2 cm
wylewka betonowa zbrojona siatką	5 cm
folia PE	
sytopian EPS T	5 cm
plyta żelbetowa wg projektu konstrukcyjnego	18 cm
tynek wewnętrzny	1,5 cm

D1 ZADASZENIE - STREFA KAPLICY

dachówka ceramiczna / blacha dachówkowa	
łaty	5 x 5 cm
kontrłaty	5 x 2,5 cm
folia paroprzepuszczalna	
krokwie drewniane 10 x 20 / wełna mineralna	25 cm
paroizolacja - folia PE	
2x plyta G-K ogniochronna	
suchy tynk	

D2 ZADASZENIE - CZĘŚĆ ZAPLECZA

dachówka ceramiczna / blacha dachówkowa	
łaty	5 x 5 cm
kontrłaty	5 x 2,5 cm
folia paroprzepuszczalna	
krokwie drewniane 10 x 20	
puszka strychowa	
jętko 10 x 20 / wełna mineralna	30 cm
paroizolacja - folia PE	
2x plyta G-K ogniochronna	
suchy tynk	

S1 ŚCIANA ZEWNĘTRZNA

tynek wewnątrz cementowo - wapienny	
puszta ceramiczna (np. Porotherm P+W)	25 cm
styropian EPS	15 cm
tynek zewnętrzny	

S2 ŚCIANA FUNDAMENTOWA

masa izolacyjna - dysperbit	
ściana fundamentowa	25 cm
beton C16/C20 (B20)	
masa izolacyjna - dysperbit	
styropian XPS	15 cm
folia kubełkowa	

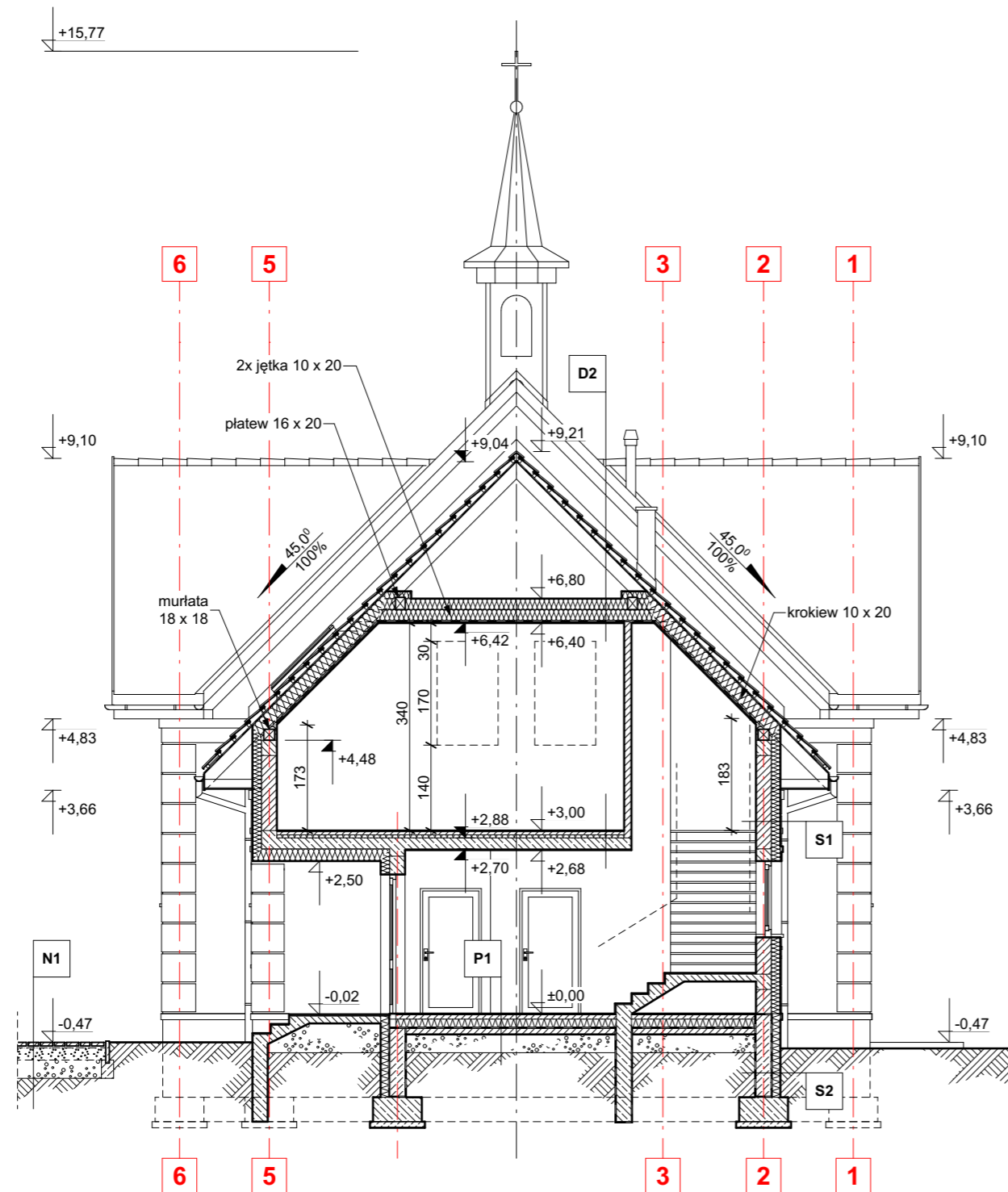
N1 NAWIERZCHNIE UTWARDZONE

kostka brukowa	6 cm
podsyпка cementowo - piaskowa 1:4	3 cm
warstwa podbudowy - kruszywo łamane	20 cm
stabilizowane mechanicznie 0/31,5 mm wg PN-S-06102	
warstwa podbudowy - kruszywo naturalne	30 cm
stabilizowane mechanicznie 0/63 mm wg PN-S-06102	
geowłóknina separująca	
grunt rodzimy	

RZĘDNA ±0,00 BUDYNKU: 199,20 m n.p.m.

- UWAGI OGÓLNE**
- Niniejszy projekt został skoordynowany z projektami branżowymi.
 - Przed rozpoczęciem prac należy zapoznać się z treścią całego projektu budowlanego, w szczególności z projektem konstrukcji. Elementy konstrukcyjne oraz instalacje wykonane należy według projektów branżowych. W przypadku rozbieżności w jakimkolwiek z elementów dokumentacji należy rozbieżność taką zgłosić projektantowi, który zobowiązany będzie do pisemnego rozstrzygnięcia problemu.
 - Rysunki i część opisowa są częściami dokumentacji wzajemnie uzupełniającymi się. Wszystkie elementy ujęte w części opisowej a nie pokazane na rysunkach oraz pokazane na rysunkach a nie ujęte w części opisowej winny być traktowane jakby były ujęte w obu częściach dokumentacji projektu budowlanego.
 - Niezależnie od stopnia dokładności i precyzji dokumentów otrzymanych od inwestora, definiujących usługę do wykonania, wykonawca zobowiązany jest do uzyskania dobrego rezultatu końcowego. W związku z tym wykonane elementy muszą zapewnić utrzymanie standardu przewidywanych założeń projektowych.
 - Wszystkie wymiary podane w dokumentacji projektu budowlanego sprawdzić po wykonaniu prac na budowie. Przed zamówieniem stolarki okiennej i drzwiowej, sprawdzić na budowie wymiary gotowych otworów. Montażu dokonać zgodnie z zaleceniami instrukcji producenta.
 - Opisy ujęte w projekcie uwzględniają standard minimalny dla materiałów i rozwiązań, niezbędny do właściwego funkcjonowania projektowanego obiektu. Wykonawca może zaproponować alternatywne rozwiązania pod warunkiem zachowania wymaganego standardu. Wszelkie zamienne rozwiązania wymagają potwierdzenia przez inwestora oraz projektanta.
 - W przypadku zastosowania zamiennych rozwiązań, innych materiałów lub typów urządzeń w stosunku do wskazanych w projekcie budowlanym, wykonawca we własnym zakresie dokona wszelkich zmian spowodowanych tym rozwiązaniem, ma za zadanie dokonać koordynacji międzybranżowej dla wprowadzanej zmiany.
 - Wykonawca poszczególnych robót ma uwzględnić wszystkie elementy niezbędne do zrealizowania całości prac i zapewnienia pełnej funkcjonalności wykonywanych elementów.
 - Niniejszy projekt wykonano w zakresie stanowiącym podstawę do wydania pozwolenia na budowę w myśl przepisów rozporządzenia Ministra Rozwoju z dnia 11 września 2020 r. w sprawie szczegółowego zakresu i formy projektu budowlanego (z późn. zmianami).
 - W razie potrzeby dodatkowych informacji (szczegółowych rysunków lub obliczeń), pomocnych w wykonaniu inwestycji, a nieobjętych wymaganiami powyższego rozporządzenia, informacje dostępne w projekcie wykonawczym.

PROJEKT BUDOWLANY			
BRANŻA	ARCHITEKTURA		
NAZWA OBIEKTU BUDOWLANEGO	BUDYNEK KULTU RELIGIJNEGO - KAPLICA PW. ŚW. MAKSYMILIANA MARII KOLBEGO		
LOKALIZACJA	działka nr 797/1 w DAMIENICACH		
TYTUŁ RYSUNKU	PRZEKRÓJ A-A		
PROJEKTANT			
SPRAWDZAJĄCY			
SKALA	DATA	NR RYS.	NR STR.
1:100	X 2023	A-08	



P1 PODADZKA PARTERU - NA GRUNCIE

posadzka - gres	2 cm
wylewka betonowa zbrojona	7 cm
folia PE	
styropian EPS 200	15 cm
hydroizolacja	
podbeton (beton klasy B10)	10 cm
podsyпка piaskowo - żwirowa	min .30 cm
grunt rodzimy	

P2 STROP NAD - STREFA KAPLICY

posadzka - gres	2 cm
plyta żelbetowa wg projektu konstrukcyjnego	20 cm
tynek wewnętrzny	1,5 cm

P3 STROP NAD PARTEREM

posadzka - gres	2 cm
wylewka betonowa zbrojona siatką	5 cm
folia PE	
styropian EPS T	5 cm
plyta żelbetowa wg projektu konstrukcyjnego	18 cm
tynek wewnętrzny	1,5 cm

D1 ZADASZENIE - STREFA KAPLICY

dachówka ceramiczna / blacha dachówkowa	
łaty	5 x 5 cm
kontrłaty	5 x 2,5 cm
folia paroprzepuszczalna	
krokiew drewniane 10 x 20 / wełna mineralna	25 cm
paroizolacja - folia PE	
2x plyta G-K ogniochronna	
suchy tynek	

D2 ZADASZENIE - CZĘŚĆ ZAPLECZA

dachówka ceramiczna / blacha dachówkowa	
łaty	5 x 5 cm
kontrłaty	5 x 2,5 cm
folia paroprzepuszczalna	
krokiew drewniane 10 x 20	
puszta strychowa	
jętką 10 x 20 / wełna mineralna	30 cm
paroizolacja - folia PE	
2x plyta G-K ogniochronna	
suchy tynek	

S1 ŚCIANA ZEWNĘTRZNA

tynek wewnątrz cementowo - wapienny	
puszta ceramiczny (np. Porotherm P+W)	25 cm
styropian EPS	15 cm
tynek zewnętrzny	

S2 ŚCIANA FUNDAMENTOWA

masa izolacyjna - dysperbit	
ściana fundamentowa	25 cm
beton C16/C20 (B20)	
masa izolacyjna - dysperbit	
styropian XPS	15 cm
folia kubełkowa	

N1 NAWIERZCHNIE UTWARDZONE

kostka brukowa	6 cm
podsyпка cementowo - piaskowa 1:4	3 cm
warstwa podbudowy - kruszywo łamane	20 cm
stabilizowane mechanicznie 0/31,5 mm wg PN-S-06102	
warstwa podbudowy - kruszywo naturalne	30 cm
stabilizowane mechanicznie 0/63 mm wg PN-S-06102	
geowłóknina separująca	
grunt rodzimy	

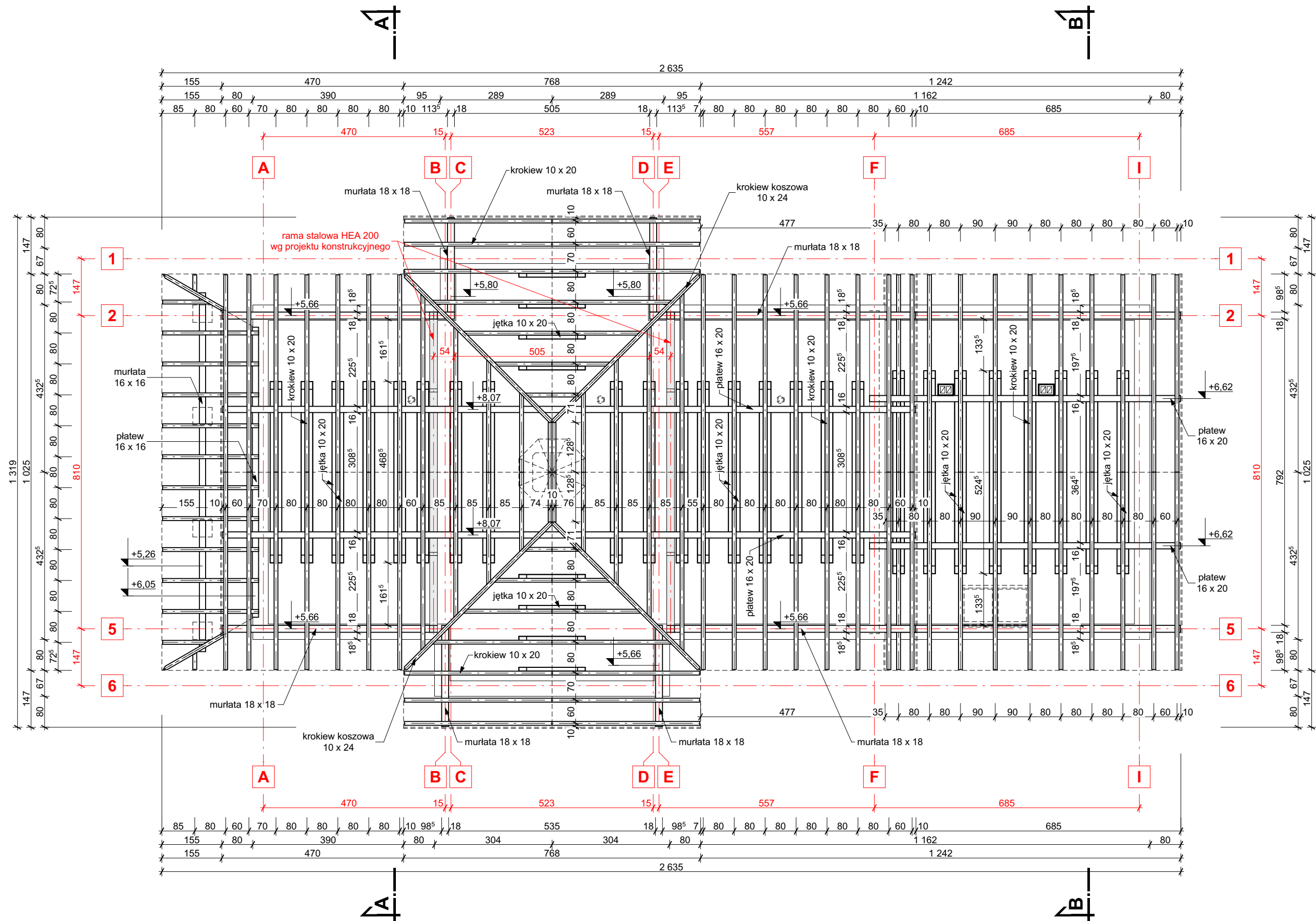
RZĘDNA ±0,00 BUDYNKU: 199,20 m n.p.m.

UWAGI OGÓLNE

- Niniejszy projekt został skoordynowany z projektami branżowymi.
- Przed rozpoczęciem prac należy zapoznać się z treścią całego projektu budowlanego, w szczególności z projektem konstrukcji. Elementy konstrukcyjne oraz instalacje wykonana należy według projektów branżowych. W przypadku rozbieżności w jakimkolwiek z elementów dokumentacji należy rozbieżność taką zgłosić projektantowi, który zobowiązany będzie do pisemnego rozstrzygnięcia problemu.
- Rysunki i część opisowa są częściami dokumentacji wzajemnie uzupełniającymi się. Wszystkie elementy ujęte w części opisowej a nie pokazane na rysunkach oraz pokazane na rysunkach a nie ujęte w części opisowej winny być traktowane jakby były ujęte w obu częściach dokumentacji projektu budowlanego.
- Niezależnie od stopnia dokładności i precyzji dokumentów otrzymanych od inwestora, definiujących usługę do wykonania, wykonawca zobowiązany jest do uzyskania dobrego rezultatu końcowego. W związku z tym wykonane elementy muszą zapewnić utrzymanie standardu przewidywanych założeń projektowych.
- Wszystkie wymiary podane w dokumentacji projektu budowlanego sprawdzić po wykonaniu prac na budowie. Przed zamówieniem stolarki okiennej i drzwiowej, sprawdzić na budowie wymiary gotowych otworów. Montażu dokonać zgodnie z zaleceniami instrukcji producenta.
- Opisy ujęte w projekcie uwzględniają standard minimalny dla materiałów i rozwiązań, niezbędny do właściwego funkcjonowania projektowanego obiektu. Wykonawca może zaproponować alternatywne rozwiązania pod warunkiem zachowania wymaganego standardu. Wszelkie zamienne rozwiązania wymagają potwierdzenia przez inwestora oraz projektanta.
- W przypadku zastosowania zamiennych rozwiązań, innych materiałów lub typów urządzeń w stosunku do wskazanych w projekcie budowlanym, wykonawca we własnym zakresie dokona wszelkich zmian spowodowanych tym rozwiązaniem, ma za zadanie dokonać koordynacji międzybranżowej dla wprowadzanej zmiany.
- Wykonawca poszczególnych robót ma uwzględnić wszystkie elementy niezbędne do zrealizowania całości prac i zapewnienia pełnej funkcjonalności wykonywanych elementów.
- Niniejszy projekt wykonano w zakresie stanowiącym podstawę do wydania pozwolenia na budowę w myśl przepisów rozporządzenia Ministra Rozwoju z dnia 11 września 2020 r. w sprawie szczegółowego zakresu i formy projektu budowlanego (z późn. zmianami).
- W razie potrzeby dodatkowych informacji (szczegółowych rysunków lub obliczeń), pomocnych w wykonaniu inwestycji, a nieobjętych wymaganiami powyższego rozporządzenia, informacje dostępne w projekcie wykonawczym.

PROJEKT BUDOWLANY

BRANŻA	ARCHITEKTURA		
NAZWA OBIEKTU BUDOWLANEGO	BUDYNEK KULTU RELIGIJNEGO - KAPLICA PW. ŚW. MAKSYMILIANA MARIII KOLBEGO		
LOKALIZACJA	działka nr 797/1 w DAMIENICACH		
TYTUŁ RYSUNKU	PRZEKRÓJ B-B		
PROJEKTANT			
SPRAWDZAJĄCY			
SKALA	DATA	NR RYS.	NR STR.
1:100	X 2023	A-09	



UWAGI OGÓLNE

- Niniejszy projekt został skoordynowany z projektami branżowymi.
- Przed rozpoczęciem prac należy zapoznać się z treścią całego projektu budowlanego, w szczególności z projektem konstrukcyjnym. Elementy konstrukcyjne oraz instalacje wykonane należy według projektów branżowych. W przypadku rozbieżności w jakimkolwiek z elementów dokumentacji należy rozbieżność taką zgłosić projektantowi, który zobowiązany będzie do pisemnego rozstrzygnięcia problemu.
- Rysunki i część opisowa są częściami dokumentacji wzajemnie uzupełniającymi się. Wszystkie elementy ujęte w części opisowej a nie pokazane na rysunkach oraz pokazane na rysunkach a nie ujęte w części opisowej winny być traktowane jakby były ujęte w obu częściach dokumentacji projektu budowlanego.
- Niezależnie od stopnia dokładności i precyzji dokumentów otrzymanych od inwestora, definiujących usługę do wykonania, wykonawca zobowiązany jest do uzyskania dobrego rezultatu końcowego. W związku z tym wykonane elementy muszą zapewnić utrzymanie standardu przewidywanych założeń projektowych.
- Wszystkie wymiary podane w dokumentacji projektu budowlanego sprawdzić po wykonaniu prac na budowie. Przed zamówieniem stolarki okiennej i drzwiowej, sprawdzić na budowie wymiary gotowych otworów. Montażu dokonać zgodnie z zaleceniami instrukcji producenta.
- Opisy ujęte w projekcie uwzględniają standard minimalny dla materiałów i rozwiązań, niezbędny do właściwego funkcjonowania projektowanego obiektu. Wykonawca może zaproponować alternatywne rozwiązania pod warunkiem zachowania wymaganego standardu. Wszelkie zamienne rozwiązania wymagają potwierdzenia przez inwestora oraz projektanta.
- W przypadku zastosowania zamiennych rozwiązań, innych materiałów lub typów urządzeń w stosunku do wskazanych w projekcie budowlanym, wykonawca we własnym zakresie dokona wszelkich zmian spowodowanych tym rozwiązaniem, ma za zadanie dokonać koordynacji międzybranżowej dla wprowadzanej zmiany.
- Wykonawca poszczególnych robót ma uwzględnić wszystkie elementy niezbędne do zrealizowania całości prac i zapewnienia pełnej funkcjonalności wykonywanych elementów.
- Niniejszy projekt wykonano w zakresie stanowiącym podstawę do wydania pozwolenia na budowę w myśl przepisów rozporządzenia Ministra Rozwoju z dnia 11 września 2020 r. w sprawie szczegółowego zakresu i formy projektu budowlanego (z późn. zmianami).
- W razie potrzeby dodatkowych informacji (szczegółowych rysunków lub obliczeń), pomocnych w wykonaniu inwestycji, a nieobjętych wymaganiami powyższego rozporządzenia, informacje dostępne w projekcie wykonawczym.

PROJEKT BUDOWLANY

BRANŻA	ARCHITEKTURA		
NAZWA OBIEKTU BUDOWLANEGO	BUDYNEK KULTU RELIGIJNEGO - KAPLICA PW. ŚW. MAKSYMILIANA MARII KOLBEGO		
LOKALIZACJA	działka nr 797/1 w DAMIENICACH		
TYTUŁ RYSUNKU	RZUT WIĘZBY DACHOWEJ		
PROJEKTANT			
SPRAWDZAJĄCY			
SKALA	DATA	NR RYS.	NR STR.
1:100	X 2023	A-10	

UWAGI - WIĘZBA DACHOWA

- projekt architektoniczny należy czytać łącznie z projektami branżowymi
- na każdym etapie zaawansowania prac budowlanych kontrolować wymiary poziome i pionowe, sprawdzać wertykalność i horyzontalność elementów budowlanych
- podane rzędne murlat i płatwi są poziomami ich dolnej krawędzi

UWAGI OGÓLNE

- Niniejszy projekt został skoordynowany z projektami branżowymi.
- Przed rozpoczęciem prac należy zapoznać się z treścią całego projektu budowlanego, w szczególności z projektem konstrukcji. Elementy konstrukcyjne oraz instalacje wykonać należy według projektów branżowych. W przypadku rozbieżności w jakimkolwiek z elementów dokumentacji należy rozbieżność taką zgłosić projektantowi, który zobowiązany będzie do pisemnego rozstrzygnięcia problemu.
- Rysunki i część opisowa są częściami dokumentacji wzajemnie uzupełniającymi się. Wszystkie elementy ujęte w części opisowej a nie pokazane na rysunkach oraz pokazane na rysunkach a nie ujęte w części opisowej winny być traktowane jakby były ujęte w obu częściach dokumentacji projektu budowlanego.
- Niezależnie od stopnia dokładności i precyzji dokumentów otrzymanych od inwestora, definiujących usługę do wykonania, wykonawca zobowiązany jest do uzyskania dobrego rezultatu końcowego. W związku z tym wykonane elementy muszą zapewnić utrzymanie standardu przewidywanych założeń projektowych.
- Wszystkie wymiary podane w dokumentacji projektu budowlanego sprawdzić po wykonaniu prac na budowie. Przed zamówieniem stolarki okiennej i drzwiowej, sprawdzić na budowie wymiary gotowych otworów. Montażu dokonać zgodnie z zaleceniami instrukcji producenta.
- Opisy ujęte w projekcie uwzględniają standard minimalny dla materiałów i rozwiązań, niezbędny do właściwego funkcjonowania projektowanego obiektu. Wykonawca może zaproponować alternatywne rozwiązania pod warunkiem zachowania wymaganego standardu. Wszelkie zamienne rozwiązania wymagają potwierdzenia przez inwestora oraz projektanta.
- W przypadku zastosowania zamiennych rozwiązań, innych materiałów lub typów urządzeń w stosunku do wskazanych w projekcie budowlanym, wykonawca we własnym zakresie dokona wszelkich zmian spowodowanych tym rozwiązaniem, ma za zadanie dokonać koordynacji międzybranżowej dla wprowadzanej zmiany.
- Wykonawca poszczególnych robót ma uwzględnić wszystkie elementy niezbędne do zrealizowania całości prac i zapewnienia pełnej funkcjonalności wykonywanych elementów.
- Niniejszy projekt wykonano w zakresie stanowiącym podstawę do wydania pozwolenia na budowę w myśl przepisów rozporządzenia Ministra Rozwoju z dnia 11 września 2020 r. w sprawie szczegółowego zakresu i formy projektu budowlanego (z późn. zmianami).
- W razie potrzeby dodatkowych informacji (szczegółowych rysunków lub obliczeń), pomocnych w wykonaniu inwestycji, a nieobjętych wymaganiami powyższego rozporządzenia, informacje dostępne w projekcie wykonawczym.

PROJEKT BUDOWLANY

BRANŻA	ARCHITEKTURA		
NAZWA OBIEKTU BUDOWLANEGO	BUDYNEK KULTU RELIGIJNEGO - KAPLICA PW. ŚW. MAKSYMILIANA MARII KOLBEGO		
LOKALIZACJA	działka nr 797/1 w DAMIENICACH		
TYTUŁ RYSUNKU	RZUT POŁACI DACHOWYCH		
PROJEKTANT			
SPRAWDZAJĄCY			
SKALA	DATA	NR RYS.	NR STR.
1:100	X 2023	A-11	

